


|  |                           |   |                                 |
|--|---------------------------|---|---------------------------------|
| <br><b>SECRETARIA DE EDUCAÇÃO</b> |                           | <b>RELATÓRIO DE EXECUÇÃO DO OBJETO</b><br><br><b>ANEXO A</b><br><br><b>FEVEREIRO - 2019</b> |                                 |
| <b>ENTIDADE:</b> COMUNIDADE INAMAR ED. E ASSIST. SOCIAL  |                           | <b>NÚCLEO:</b> LUIZ BOCCALATO   |                                 |
| <b>TERMO DE COLABORAÇÃO</b><br>Nº 216/2018   | <b>INÍCIO:</b> 01/01/2019 | <b>TÉRMINO:</b> 31/12/2019  | <b>CNPJ:</b> 44.341.147/0001-10 |
| Número de crianças atendidas pelo convênio: 125  |                           |   |                                 |

## ✓ PLANO DE TRABALHO

### CARACTERIZAÇÃO

#### MATERNAL 1

*Educadoras: Maria Antonia da Conceição Bonfim / Vanessa Lima Kopcak*

A turma do Maternal 1 é composta de vinte e três crianças, sendo dez meninas e treze meninos. Todas as crianças são provenientes da lista de espera da região de Utinga – Vila dos Ciganos. Infelizmente, as residências são distantes, por isso, elas fazem uso do transporte escolar.

As famílias, por sua vez já conhecem o trabalho, pois já tiveram outros filhos no Núcleo Luiz Boccalato.

Para que as crianças tenham uma atenção individualizada, a partir do dia 4 de fevereiro pequenos grupos de no máximo cinco crianças ingressaram. Dessa forma, toda a equipe estava preparada para cuidar e acalantar os pequeninos.

Algumas crianças tiveram receio do novo ambiente, mas em poucos dias e com a dedicação e carinho das educadoras os choros cessaram e a rotina começou a ser inserida: o calendário, as atividades de Corpo e Movimento, as brincadeiras e o momento da alimentação e das trocas de fraldas.

Em relação a higiene, todas as crianças dessa turma usam fraldas, pois ainda não têm controle dos esfínteres.

Em se tratando da alimentação, elas apreciam o lanche da manhã que é baseado no leite e pão com margarina, tomam os líquidos na caneca e não demonstraram dificuldades no manuseio. No horário do almoço, alguns querem se aventurar a comer sozinhos, as educadoras por sua vez acompanham todo o processo, auxiliando quando necessário.

No momento do descanso, para evitar que as crianças tenham refluxo, as educadoras fazem a escovação contam histórias, assistem televisão, brincam com as pelúcias e só após quarenta minutos após a refeição todos são organizados nos seus colchonetes.

O que mais chama a atenção da turma são as atividades na brinquedoteca, pintura com guache e as brincadeiras externas.

**MATERNAL 2 - A**

*Educadoras: Beatriz Florencio Schoenherr Souza / Geiza Silva Soares*

O Maternal 2 - A é composto de vinte e quatro crianças, sendo dezesseis meninas e oito meninos. Todas as crianças dessa turma são remanescentes do Maternal 1 de 2018.

Já conhecem a rotina e não choraram nos primeiros dias de aula. Apesar da mudança das educadoras e espaço físico, sabem exatamente o que fazer quando chegam: retirar os pertences da mochila, organizar na estante e guardar a mochila no seu devido lugar.

O uso do transporte escolar é muito importante, devido a distância, mas isso não é nenhum empecilho para as famílias, pois os condutores são atenciosos e bastante conhecidos por todos.

Mesmo após o período de férias, algumas crianças que finalizaram o ano sem as fraldas, retornaram usando a mesma. Vale ressaltar que as chupetas e os mimos ainda são necessários no momento do repouso.

Nesse período de adaptação, todas as crianças participaram ativamente das atividades ou brincadeiras nos espaços externos, gostam de correr, pular, rolar e engatinhar, na brinquedoteca brincar com os brinquedos da casinha e jogos de encaixe.

As músicas e poesias são as grandes aliadas em todas as ocasiões. E por meio delas, foi possível perceber o desenvolvimento da oralidade e vocabulário. No geral, apresentam uma boa oralidade, conseguem expressar seus desejos ou necessidades de forma clara e coerente.

**MATERNAL 2 - B**

*Educadoras: Cintia Aparecida Pinho Andrade / Marilene Dezidério*

A turma é composta por 20 crianças. Sendo dez meninos e dez meninas. As crianças são provenientes da lista de espera do Núcleo e moradoras de Utinga – Vila dos Ciganos e da Comunidade Tamarutaca.

Diferentemente do Maternal A, as crianças do Maternal B iniciaram no núcleo em 2019. Muitas nunca estiverem num âmbito escolar. Sendo assim, as educadoras estavam apreensivas, mas felizmente, apenas uma criança chorou no primeiro dia.

Principalmente no período de adaptação, as crianças se divertiram muito: fizeram um passeio por toda a creche, apreciaram os espaços e os brinquedos.

Em se tratando da higiene, apenas uma ainda usa fralda. As demais fazem uso do banheiro com a ajuda e supervisão das educadoras. A escovação é feita sempre após as refeições, é uma rotina a qual elas não estavam acostumadas.



Devido a tantas atividades propostas durante a manhã, o horário do sono não é um problema. Após a escovação e o horário da digestão, todos deitam nos seus respectivos colchonete e adormecem rapidamente ao som de músicas de ninar.

Nesta turma, em especial, tem uma criança com intolerância a lactose. As educadoras e a equipe da cozinha têm extremo cuidado para que não tenha contato com nenhum derivado do leite. A responsável da criança manda o leite especial todos os dias pela manhã.

Com as tardes chuvosas, percebemos que uma das crianças destoava das demais, ela tem pavor de chuva, mais especificamente de trovões. Para que esse medo não intensifique, as educadoras a acolhem e tentam tirar a atenção dela para algo divertido.

## **MATERNAL 2 - C**

*Educadoras: Jocineide Muniz Petente / Márcia Faustino*

A turma é composta por 20 crianças. Todas iniciantes em 2019. Todavia, já frequentaram outras creches. Por isso, não houve choro e o período de adaptação foi bastante calmo.

Nesta turma, tem quatro crianças haitianas. A comunicação com elas, por enquanto, ainda não foi estabelecida, pois não falam português e os pais falam o francês. Em relação a adaptação nenhuma chorou. Todos os dias demonstram estar felizes na creche, participando ativamente de tudo que é proposto. As demais crianças foram muito receptivas, mesmo não entendendo o que falam.

Em relação ao repouso, as educadoras colocam diversas cantigas de ninar, organizam os colchonetes, lençóis e travesseiros para que esse momento seja realmente aconchegante e prazeroso.

O cardápio da creche é pensado nas necessidades nutricionais das crianças, sendo assim, todos os dias na hora do almoço são servidos os legumes cozidos e as verduras na composição de salada mista. Para que as crianças possam experimentar tudo que é servido, os fantoches têm sido ótimos amigos para enfatizar a necessidade de consumir um pouquinho de tudo que é servido.

A princípio, as crianças estavam resistindo a salada e os legumes, mas o 'Bob' e a 'Lilica' estão aparecendo no refeitório para supervisionar quem está comendo tudo, para garantir um crescimento saudável.

As atividades na brinquedoteca, corpo e movimento e parque são planejadas com base nas propostas sugeridas pela Apostila Brincar de Aprender. Sendo assim, o desenvolvimento motor e cognitivo das crianças é garantido. A cada trinta minutos as turmas trocam de espaço e atividade.

Em 2018, Maternal 2 - A tinha vinte crianças, e nesse ano permanece a mesma quantidade sendo, dez meninos e dez meninas.

A maioria das crianças desta turma está no núcleo desde o início do Maternal 2. Todas já conhecem a rotina e estão totalmente adaptadas aos combinados, alimentação e educadoras.

As crianças fazem uso do mesmo transporte escolar, pois residem próximas, essa proximidade faz com que elas sintam-se ainda mais familiarizadas.

Todos têm total controle dos esfíncteres e já adquiriram os hábitos de higiene esperados para a faixa etária. Durante a escovação, acompanham todos os movimentos sugeridos pela educadora, que por sua vez é bastante divertida e dedicada a realizar um bom trabalho.

De acordo com a idade, as crianças são comunicativas e dinâmicas. Possuem a oralidade bem desenvolvida e um amplo vocabulário.

Na roda da conversa sempre expõem as suas ideias, dúvidas e alguns possuem inclusive uma grande noção de tempo: o que fizeram ontem e o que farão amanhã. Algo muito além do esperado para a faixa etária.

A educadora tem ciência de que quanto mais as crianças são estimuladas a falar, movimentar-se e descobrir, maior será o desenvolvimento do seu cérebro e da coordenação motora de seus movimentos.

Diferentemente das crianças menores, a Etapa 1 A demonstra grande resistência para experimentar as verduras, legumes e algumas frutas. Em casa, de acordo com os relatos dos familiares, comem apenas arroz, macarrão instantâneo ou tomam mamadeira. Com base nisso, todos os dias, é realizado o estudo do cardápio. Os fantoches apresentam as verduras e legumes antes de serem preparados e conversam sobre os seus benefícios.

Desde 2018 uma criança haitiana demonstra ter muita dificuldade em participar das atividades, entrosar-se com os amigos, alimentar-se sozinho e ainda não foi desfraldada. Conversando com os pais, os mesmos a tratam como um bebê; acreditam que ainda não é possível tirar a fralda ou permitir que se alimente sozinho, porque segundo eles a criança tem apenas quatro anos. A comunicação é difícil, devido o idioma e ainda mais a resistência em compreender que o filho precisa ser estimulado por todos.

Na parte pedagógica, as atividades são realizadas na brinquedoteca e nos diversos espaços externos. As crianças demonstram constantemente interesse e procuram empenhar-se em tudo que é proposto.



Composta por dezoito crianças, sendo dez meninos e oito meninas, todas iniciaram no Maternal 2 em 2018. Todas provenientes de Utinga, usam o transporte escolar. Assim como a Etapa 1 A, essa turma é desinibida, entrosada, participativa e dinâmica. Retornaram felizes e com saudade dos amigos e educadoras.

Todas as crianças são bastante falantes. Possuem uma oralidade desenvolvida e um vocabulário diversificado. Todos os dias, além de conversarem na roda da conversa, relembram também os combinados referente aos cuidados com os objetos da sala e respeito com os amigos.

Devido o Núcleo possuir um espaço externo privilegiado, as crianças realizam muitas atividades na brinquedoteca, nos corredores externos, na mini quadra e no parque. As brincadeiras prediletas na brinquedoteca são casinha, bonecas, carrinhos, panelinhas, jogos de encaixe e fantasia. Também gostam de assistir televisão, desenhos musicais nos quais eles podem dançar e interagir.

Em um dos corredores, possui uma lousa para uso das crianças. Elas adoram desenhar!

Para incentivar as crianças a experimentar todos os alimentos servidos durante as refeições e estimular a autonomia e o manuseio dos talheres, o núcleo faz uso do self-service.

A biblioteca também é apreciada por todas as crianças. Além de ouvirem histórias, ainda podem usufruir de todos os livros disponíveis.

Todas as crianças possuem controle dos esfíncteres. Pedem para utilizar o banheiro e conseguem fazer a higienização, mas sempre com a supervisão das educadoras. No momento do descanso após o almoço, nenhuma criança usa chupeta ou paninhos e dormem tranquilamente.

*“É na realização de um programa minucioso que acontecem as grandes mudanças. São realizadas experiências, são feitas comparações, proporcionando eficiência, fruto de estilos, sensibilidades e personalidades diferentes.”*

*Franco Rigolli*

- **Data Comemorativa**

### Objetivos:

- Conhecer e compreender a trajetória da Instituição.

### Conteúdo:

- 15 de fevereiro – Aniversário da Comunidade Inamar.

### Estratégia:

A Comunidade Inamar Educação e Assistência Social é uma Organização sem fins lucrativos que iniciou suas atividades com a proposta de oferecer um atendimento gratuito e de qualidade para as crianças e adolescentes da região em situação de vulnerabilidade social.

Abriu as portas oficialmente em 15 de fevereiro de 1971, no município de Diadema, para promover atividades de caráter cultural, esportivo, educacional, profissional e social com adolescentes entre 11 e 18 anos e crianças de 3 a 6 anos em tempo parcial. E disponibilizou atendimento para orientação, encaminhamentos e auxílios diversos à população do bairro, a partir de constatadas situações de vulnerabilidade social.

Após alguns anos, mediante avaliações dos resultados do trabalho com adolescentes, constatou-se que os problemas sociais e educacionais poderiam ser resolvidos ou atenuados se fossem assistidos durante a primeira infância. Em 1988, o atendimento passou a ser para crianças na faixa etária de 2 a 6 anos e suas famílias.

Foi com muita alegria e satisfação que a Comunidade Inamar completou 48 anos. Foram anos de muito trabalho, desafios, responsabilidade e conquistas, sempre zelando pelo preparo dos profissionais envolvidos e pelo atendimento de qualidade às crianças e suas famílias.

No Núcleo Luiz Boccalato, a data foi marcada com uma programação especial: as crianças conheceram um pouco da história através de uma exposição de fotos e um vídeo fornecido pela sede. Confeccionaram cartazes, participaram de um teatro de fantoches, no qual os personagens eram as pessoas responsáveis pela fundação da Instituição. No lanche da tarde, as crianças cantaram parabéns e puderam apreciar um delicioso bolo.





- **Ecologia**

**Objetivos:**

- Conhecer e nomear os animais e seu habitat;
- Despertar a consciência pela preservação da fauna;
- Apresentar a natureza e suas belezas.

**Conteúdos:**

- O que é Ecologia?
- Meio ambiente

**Estratégias:**

O meio ambiente é um local com características especiais que propiciam abrigo e alimento para determinados animais e plantas: o clima, o solo e os fenômenos naturais. De acordo com as características desse local, teremos animais e plantas adaptados a ele.

Podemos chamar esses locais de Ecossistemas ou para facilitar para as crianças, podemos chamar de 'casas'.

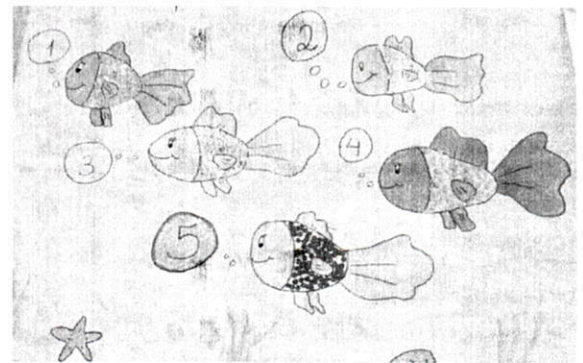
Na '**casa branca**' fria, cheia de neve, os animais com grossos pelos, muitos são brancos para se esconderem na neve. Suas árvores possuem folhas em forma de agulha (pinheiros).

Na '**casa laranja**' do deserto, as plantas serão os cactos, os animais são resistentes ao calor e alguns conseguem fazer uma reserva de água.

Na '**casa azul**' da água, as plantas são as algas e todos os animais vivem submersos.

Já na '**casa verde**' da floresta os animais têm pelos rajados ou pintados para se esconder nas sombras das árvores, com folhas verdinhas.

De forma bem lúdica, esse assunto foi abordado apenas com as turmas da Etapa 1. Foram utilizados como recursos histórias infantis, vídeos, encartes de jornais, desenhos livre, cantigas infantis e confecção de cartazes que representavam as casas.



'Casa azul'

- **Pitadinha de Inglês**

**Objetivos:**

- Mostrar para a criança a existência de outra língua;
- Apresentar algumas palavras relacionadas aos assuntos trabalhados durante o mês;
- Incentivar as crianças a repetir a pronuncia.

**Faixa etária:**

- Maternal 2 e Etapa 1

**Conteúdos:**

- Dentro dos temas abordados no mês, as educadoras junto às crianças escolheram palavras destaques e trabalharam a pronuncia e a escrita das mesmas.

**Estratégias:**

- Caixa surpresa, figura oculta, registro no caderno de artes com a dobradura, músicas infantis, DVD, desenho livre e apresentação de fantoches.



- **Cantigas de roda**

**Objetivos:**

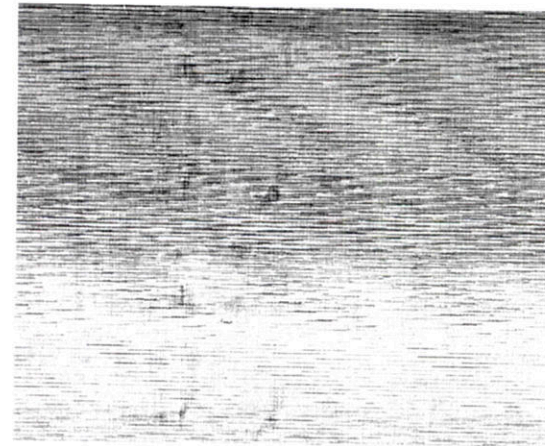
- Favorecer a socialização;
- Ampliar o repertório musical;
- Despertar a emoção das crianças;
- Explorar a música em diferentes ritmos musicais.

**Faixa etária:**

- Maternal 1, Maternal 2 e Etapa 1

**Conteúdos:**

- Se essa rua fosse minha
- Casinha
- Ciranda cirandinha
- Pop pop
- Raposa gulosa
- Se você está contente
- Corre cotia



**Estratégias:**

- As crianças de todas as faixas etárias aproveitaram as músicas para brincar de roda. Cantar e se socializar com os amigos. As crianças da Etapa1, além de cantar e dançar, também dramatizaram.

- **Histórias Infantis**

**Objetivos:**

- Possibilitar o contato com os diversos estilos literários.

**Faixa etária:**

- Maternal 2 e Etapa 1

**Conteúdos:**

- O carteiro chegou! – *Janet e Allan Ahlberg*
- Rupi, o menino das cavernas – *Timothy Bush*

**Estratégias:**

- A história O carteiro chegou! Foi contada por meio de objetos. Em seguida, as crianças fizeram um desenho livre o qual endereçaram a um amigo da própria sala ou de outra. Uma educadora fantasiada de carteiro recolheu todas as correspondências.
- Já a história Rupi, o menino das cavernas, foi realizada pelas educadoras uma exposição de objetos que são mencionados no livro.

## ***Apostila Brincar de Aprender – Parte 2***

*“O dever nos leva a fazer bem as coisas, mas o amor nos conduz a fazê-las com perfeição e beleza.”*  
*Phillip Brooks*

### **MATERNAL 1**

**Objetivos da faixa etária:**

- Explorar as possibilidades de gestos e ritmos corporais;
- Movimentar-se com o mínimo de destreza;



- Desenvolver a socialização;
- Explorar a oralidade.

#### Conteúdos:

- **Poesia**
- Gangorra - Autor desconhecido

#### Estratégias:

- As educadoras confeccionaram um palco da fama, com um microfone de brinquedo e fantasias, as crianças tentaram declamar a poesia.
- As educadoras escreveram a poesia numa cartolina e com a ajuda da turma decoraram o cartaz.

- **Músicas**

- Borboletinha
- O sapo não lava o pé

#### Estratégias:

- Com dedoches feitos de sucatas, as crianças e educadoras cantaram as músicas.
- A roda também foi proposta.

- **Histórias Infantis**

- O Sapo Bocarrão - Keith Faulkner
- Juju, A Estrelinha Preguiçosa – Gerusa Rodrigues Pinto

#### Estratégias:

- As crianças adoram histórias e para diversificar, a cada história apresentada, as educadoras utilizaram um recurso: dramatização, fantoches e utilizaram objetos para ilustrar a história. O teatro também foi realizado como recurso na apresentação da história Juju, a estrelinha preguiçosa.



- **Coordenação Motora**

- Andar
- Marchar
- Pular
- Rastejar, rolar e engatinhar.

#### Estratégias:

- O dedo mindinho
- Seu mestre mandou
- Ciranda, Cirandinha

- **Percepções**

- Tátil
- Visual

#### Estratégias:

- Brincadeiras com bichinhos de pelúcia;
- Manuseio de sucatas de diversas texturas.

## **MATERNAL 2**

### **Objetivos da faixa etária:**

- Explorar as possibilidades de gestos e ritmos corporais;
- Desenvolver o raciocínio lógico;
- Favorecer a socialização;
- Ampliar o vocabulário por meio de músicas, poesias e histórias;
- Compreender e nomear os conceitos matemáticos.

### **Conteúdos:**

- **Poesia**
  - Gangorra – *Autor desconhecido*
  - Pequenino – *Autor desconhecido*



### **Estratégias:**

- Com a participação das crianças foram confeccionados cartazes referentes à poesia.
- As turmas dramatizaram e se apresentaram para as demais turmas.

- **Percepção**
  - Percepção visual
  - Percepção tátil
  - Percepção olfativa

### **Estratégias:**

Tátil – Exploração de diversos tipos de areia.

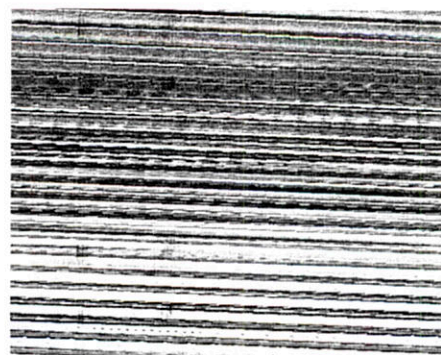
Visual – Numa cesta cheia de objetos, as crianças nomearam cada um deles, enfatizando as suas características, cores, formas.

Olfativa – Exercícios de expiração e respiração. Sentir odores diferentes.

- **Coordenação Motora Ampla**
  - Rastejar, rolar e engatinhar
  - Pular
  - Marchar
  - Andar

### **Estratégias:**

- Brincadeiras e exercícios nos espaços externos.
- **Conceitos Matemáticos**
  - Grande e pequeno
  - Dentro, fora e centro



### **Estratégias:**

- Os conceitos matemáticos foram explorados no coletivo e individualmente durante a rotina, atividades nos espaços externos e jogos na Brinquedoteca.
- **Dobradura**
  - Dobradura da toalhinha e outras peças de roupa
  - Brincar com o papel livremente

### **Estratégias:**



- Por meio das histórias contadas pela educadora as crianças seguiram os comandos da dobradura.

## **ETAPA 1**

### **Objetivos da faixa etária:**

- Explorar as possibilidades de gestos e ritmos corporais;
- Declamar e dramatizar poesias;
- Reconhecer as cores primárias;
- Reconhecer e nomear o círculo e o quadrado;
- Identificar o nome;

### **Conteúdos:**

- **Poesia**

- Brinquedos – *Wilma Lima*
- Minha creche – *Jane Emirene*

### **Estratégias:**

- Com a participação das crianças foram confeccionados cartazes referentes à poesia.
- As turmas dramatizaram e se apresentaram para as demais.

- **Conceitos matemáticos**

- Grande e pequeno
- Dentro, fora e centro
- Em cima e embaixo

### **Estratégias:**

- Os conceitos matemáticos foram explorados no coletivo e individualmente durante a rotina, atividades nos espaços externos e jogos na Brinquedoteca.

- **Cores**

- Cores Primárias

### **Estratégias:**

- Jogo da memória com objetos.
- Caixa surpresa.
- Confecção de um livro das cores.
- Carimbos das mãos e pés.
- Corrida do equilíbrio

- **Formas Geométricas**

- Círculo

### **Estratégias:**

- As formas geométricas foram trabalhadas no coletivo e individualmente durante a rotina, atividades e jogos nos espaços externos e Brinquedoteca.

- **Perfuração**

Fase 1: Perfurar os pontinhos na linha ziguezague.

### **Estratégias:**



- As educadoras apresentaram histórias com personagens semelhantes as ilustrações das atividades. Em seguida, cantaram músicas infantis. Depois da realização da perfuração, as crianças confeccionaram cartazes com as atividades.

- **Alinhavo**

Fase 1: Alinhar por cima e por baixo a forma geométrica círculo.

**Estratégias:**

- As educadoras desenharam na lousa do espaço externo diversos círculos, em seguida, pediram para as crianças desenharem figuras que possuem o formato redondo: sol, bola, pizza. As crianças fizeram desenhos bastante interessantes e criativos.
- Por fim, realizaram o alinhavo do círculo.

- **Recorte**

Fase 1: Recortar gravuras e montar um painel no coletivo.

**Estratégias:**

- Foram distribuídas diversas revistas e as crianças foram incentivadas a recortar figuras que lhes interessavam. Em uma outra ocasião, comentaram sobre suas figuras e colaram em uma cartolina, formando assim, um lindo painel.

## **AVALIAÇÃO DAS FAIXAS ETÁRIAS**

### ✓ **MATERNAL 1**

É um período de transição entre o convívio em casa com os familiares e a entrada no Núcleo. Nesta fase a criança e a família experimentam uma série de sentimentos: insegurança, medo e acima de tudo muita expectativa.

Além da adaptação neste novo ambiente é necessário se adaptar a outros fatores como o sono, a alimentação, a higiene e principalmente ao convívio com outras crianças e adultos.

É comum neste período o choro e os pequenos problemas de saúde como resfriados, alergias ou desconfortos intestinais. Mas felizmente, as crianças se adaptaram rapidamente e as famílias, por já conhecerem o nosso trabalho, demonstraram total confiança e segurança.

Toda a equipe pedagógica do núcleo estava preparada e organizou um ambiente acolhedor e agradável com móveis, brinquedos, música, fantasias, balões coloridos para que as crianças fossem recebidas da melhor forma possível.

Neste mês em especial, as educadoras realizaram muitas brincadeiras, cantaram e dançaram. Assim, puderam conhecer cada pequeno tesouro que os pais nos destinaram a cuidar.

Neste primeiro mês a rotina foi baseada na adaptação, no conhecer e no cuidar. Todas as crianças do Maternal 1 nunca estiveram em uma unidade escolar. Por isso, esse período de adaptação ocorreu a entrada em pequenos grupos e quando necessário, foi solicitada a presença do responsável, para que a criança se sentisse segura e gradativamente se acostumasse a rotina, ao novo ambiente e as educadoras.



Durante as refeições, as educadoras e demais funcionárias auxiliam para que todos se alimentem, percebemos que algumas crianças nunca se alimentaram sozinhas.

No momento do descanso algumas usam chupetas, ainda necessitam de um paninho e colo para poder pegar no sono.

Em relação a parte pedagógica, é possível perceber que a turma é extremamente inteligente com grande potencial. Ainda não foi possível avaliar o desempenho de cada criança.

## ✓ **MATERNAL 2 – A, B e C**

Antes de receber a turma, as educadoras foram orientadas a lerem com atenção todas as informações contidas no prontuário. Desse modo, terão condições de entender determinados comportamentos tanto das crianças quanto dos pais.

Para que a família e a criança se sentissem seguras, a adaptação também foi realizada em pequenos grupos. A presença da mãe ou do pai é muito importante nesta ocasião. Algumas mães foram convidadas a ficar no Núcleo, até a criança se sentir confortável.

No período em que os pais estiveram presentes o foco principal era fazer com que a criança se acostumassem à ausência deles. Por isso, foi necessário alternar momentos em que os familiares estivessem próximos e distantes dela. A separação foi feita aos poucos, intercalando momentos de aproximação e de ausência, até que todos se acostumassem.

As crianças do Maternal 2 são muito espertas, participaram ativamente de tudo que foi proposto: brincadeiras, jogos, atividades como rabiscar na lousa, pintar sucatas e cartazes com tinta, modelar com massinha, andar de triciclo, correr atrás das bolinhas de sabão tudo isso fez com que o nosso dia-a-dia fosse prazeroso e divertido.

O Maternal 2 B e C são muito diferentes: enquanto o Maternal 2 B é calmo, sereno, a maioria nunca frequentou nenhuma escola, gostam de estar e brincar sempre próximos das educadoras, falam baixinho, pois estão as imitando. Já as crianças do Maternal 2 C são bastante agitadas. Gostam das brincadeiras no parque e estão sempre dispostas a quaisquer aventuras.

Em se tratando do Maternal 2 A, são os veteranos dessa faixa etária. E podemos dizer que essa turma é um misto das outras duas. Mas as três salas são muito inteligentes e empenhadas. Possuem a oralidade bem desenvolvida e o vocabulário é o esperado para a faixa etária.

Algumas crianças ainda usam fraldas. Mas de comum acordo com as mães o desfralde irá começar com as crianças que demonstrarem estar preparadas.

Citando a parte pedagógica, durante as atividades e brincadeiras foi possível verificar que conhecem algumas cores primárias e as formas geométricas círculo e quadrado.

## ✓ ETAPA 1 – A e B

O retorno das férias foi como se não estivessem em casa há um mês e alguns dias. Todavia, a boa e acalorada recepção foi também para a Etapa 1. Músicas, bexigas, brinquedos, cardápio especial foram oferecidos. E a satisfação estava estampada nos olhinhos das crianças. Nenhuma criança chorou! Chegaram muito felizes e interessadas em conhecer todos os espaços do Núcleo.

As crianças são falantes e bastante agitadas, as educadoras aproveitam toda essa energia e realizam teatros, musicais e declamação de poesia para as faixas etárias menores.

Desde a primeira semana de aula, as educadoras sempre por meio de brincadeiras e jogos, começaram a realizar as atividades sugeridas no suplemento. Relembrou as cores, as formas geométricas e os conceitos matemáticos. Algumas coisas foram esquecidas, mas teremos muito tempo para retomar.

Durante o horário do sono, apesar das crianças serem maiores elas dormem rapidamente. É notório o quanto essa pausa é importante para o desenvolvimento delas.

Todos os dias, as educadoras apresentam qual será o cardápio. Por meio de ilustrações elas reforçam a importância de consumir alimentos saudáveis.

Um excelente recurso para todas as faixas etárias é o fantoche. Os personagens Bob e Lilica são queridos e ouvidos por todos. Seja qual for o assunto, a apresentação feita por eles oferecem ótimos resultados.

A educadora da Etapa 1 A gosta muito de cantar e as crianças já demonstraram que também apreciam essa arte. O repertório infantil está se tornando bastante extenso e ninguém fica de fora.



|  |                    |                                 |                          |
|--|--------------------|---------------------------------|--------------------------|
| SECRETARIA DE EDUCAÇÃO                           |                    | RELATÓRIO DE EXECUÇÃO DO OBJETO |                          |
|  |                    | ANEXO B                         |                          |
|  |                    | FEVEREIRO - 2019                |                          |
| ENTIDADE: COMUNIDADE INAMAR ED. E ASSIST. SOCIAL |                    | NÚCLEO: LUIZ BOCCALATO          |                          |
| TERMO DE COLABORAÇÃO<br>Nº 216/2018              | INÍCIO: 01/01/2019 | TÉRMINO: 31/12/2019             | CNPJ: 44.341.147/0001-10 |
| Número de crianças atendidas pelo convênio: 125  |                    |                                 |                          |

## ✓ REUNIÃO PEDAGÓGICA E FORMAÇÃO

### PARADA PEDAGÓGICA

As Apostilas Pedagógicas são intituladas “Brincar de Aprender”, as quais contemplam as atividades propostas para o ano letivo, dividida em doze fascículos. Na ocasião dos planejamentos, é entregue uma apostila referente ao mês para cada educadora.

No dia 23 de fevereiro aconteceu na Sede da Comunidade Inamar a segunda parada pedagógica do ano.

Mais uma vez, foi um dia de muito aprendizado para todas as educadoras e coordenadoras. Durante a manhã houve a leitura da Apostila Pedagógica, que por sinal estava cheia de assuntos interessantes e curiosos, os quais favoreceram uma discussão rica e cheia de entusiasmo por parte do grupo. Em seguida, houve uma palestra sobre os Princípios Norteadores e os Seis Direitos de Aprendizagem de acordo com a BNCC (Base Nacional Comum Curricular).

A palestra foi bastante dinâmica e prática. Os slides estavam bem simplificados, mas muito bem ilustrados facilitando assim o entendimento.

Por fim, as educadoras responderam algumas questões a cerca do assunto. E para finalizar a manhã, também foram comemorados os 48 anos da Comunidade Inamar.



|  |                           |   |                                 |
|--|---------------------------|---|---------------------------------|
| <br><b>SECRETARIA DE EDUCAÇÃO</b> |                           | <b>RELATÓRIO DE EXECUÇÃO DO OBJETO</b><br><br><b>ANEXO C</b><br><br><b>FEVEREIRO - 2019</b> |                                 |
| <b>ENTIDADE:</b> COMUNIDADE INAMAR ED. E ASSIST. SOCIAL  |                           | <b>NÚCLEO:</b> LUIZ BOCCALATO   |                                 |
| <b>TERMO DE COLABORAÇÃO</b><br><b>Nº 216/2018</b>  | <b>INÍCIO:</b> 01/01/2019 | <b>TÉRMINO:</b> 31/12/2019  | <b>CNPJ:</b> 44.341.147/0001-10 |
| <b>Número de crianças atendidas pelo convênio:</b> 125   |                           |   |                                 |

### ✓ **REUNIÃO DE FORMAÇÃO**

*“Não haverá borboletas se a vida não passar por longas e silenciosas metamorfoses.”  
Rubem Alves*

#### **Primeiro encontro – 06 de Fevereiro**

##### **Pauta:**

- Nutrição – música ‘Sem perceber’
- Apresentação da equipe
- Café da manhã
- Levantamento de expectativas e sugestões para os encontros
- Acolhimento na Educação Infantil: Indicação – Critérios para um atendimento em creche que respeite os direitos fundamentais da criança – Maria Malta Campos

##### **Informes:**

- Relatório de Execução do Objeto
- Atualização das salas – SED – Abertura das salas
- PPP
- Vagas na 1ª e 2ª Etapas – mesmo período
- Avaliação

A reunião iniciou-se com a apresentação da equipe, bem como dos representantes das creches. Foi exibido um vídeo com a música “Sem Perceber” que trata das nossas mudanças “de dentro para fora”. Na dinâmica de grupo cada coordenadora recebeu um papel com uma frase a ser comentada.

A gerente Mara informou que as creches conveniadas participarão de formação juntamente com as assistentes pedagógicas das creches municipais a partir deste ano.

Estas reuniões serão mensais e o calendário será definido e encaminhado posteriormente.

Em seguida, a coordenadora Claudia solicitou quais são as expectativas para as próximas reuniões e o melhor dia da semana. Explicou também sobre as visitas que serão feitas nas entidades nos próximos dias e que as mesmas serão mais demoradas devido à necessidade de conhecer as pessoas, os espaços e a elaboração do relatório com o checklist. Ficou em comum acordo o dia de terça-feira às 8h30 para as reuniões de formação.

A coordenadora Claudia solicitou que as creches falassem sobre o processo de acolhimento e adaptação das crianças nas unidades.



Em seguida, a assistente pedagógica Karinne orientou sobre os informes: Relatório de Execução do Objeto que, a partir deste ano, será entregue mensalmente pelas creches.

Elaine explica sobre a planilha que será enviada para as unidades sobre a coleta dos dados para a abertura de salas para 2019 e a data agendada na Diretoria de Ensino para que as entidades possam iniciar a Coleta de alunos nas salas de aula pelo Sistema SED. A Coordenadora Claudia retoma informando sobre a execução e alterações do PPP e um breve relato sobre os direitos de aprendizagem e os campos de experiência contidos no BNCC.

Em relação à matrícula de crianças de 1ª e 2ª etapas da educação infantil, houve a orientação de que as creches não poderão abrir inscrições e não poderá matricular novas crianças desta faixa etária. As vagas que surgirem neste caso, a creche deve encaminhar via e-mail para a equipe de supervisão analisar cada caso.

|  |                           |   |                                 |
|--|---------------------------|---|---------------------------------|
| <br><b>SECRETARIA DE EDUCAÇÃO</b> |                           | <b>RELATÓRIO DE EXECUÇÃO DO OBJETO</b><br><br><b>ANEXO D</b><br><br><b>FEVEREIRO - 2019</b> |                                 |
| <b>ENTIDADE:</b> COMUNIDADE INAMAR ED. E ASSIST. SOCIAL  |                           | <b>NÚCLEO:</b> LUIZ BOCCALATO   |                                 |
| <b>TERMO DE COLABORAÇÃO</b><br>Nº 216/2018   | <b>INÍCIO:</b> 01/01/2019 | <b>TÉRMINO:</b> 31/12/2019  | <b>CNPJ:</b> 44.341.147/0001-10 |
| <b>Número de crianças atendidas pelo convênio:</b> 125   |                           |   |                                 |

✓ **REUNIÃO COM OS PAIS**

Não houve reuniões de pais no mês de fevereiro.



|  |                    |                                 |                          |  |  |
|--|--------------------|---------------------------------|--------------------------|--|--|
| SECRETARIA DE EDUCAÇÃO                           |                    | RELATÓRIO DE EXECUÇÃO DO OBJETO |                          |  |  |
|  |                    | ANEXO E                         |                          |  |  |
|  |                    | FEVEREIRO - 2019                |                          |  |  |
| ENTIDADE: COMUNIDADE INAMAR ED. E ASSIST. SOCIAL |                    |                                 | NÚCLEO: LUIZ BOCCALATO   |  |  |
| TERMO DE COLABORAÇÃO<br>Nº 216/2018              | INÍCIO: 01/01/2019 | TÉRMINO: 31/12/2019             | CNPJ: 44.341.147/0001-10 |  |  |
| Número de crianças atendidas pelo convênio: 125  |                    |                                 |                          |  |  |

✓ **QUADRO DE FUNCIONÁRIOS DO CONVÊNIO**

**QUADRO DE EDUCADORES E COORDENAÇÃO**

|                                    |                           |             |                         |                 |     |
|------------------------------------|---------------------------|-------------|-------------------------|-----------------|-----|
|                                    |                           |             |                         |                 |     |
| Beatriz Florencio Schoenherr Souza | Licenciatura em Pedagogia | 7h45 às 17h | Educadora               | Maternal II - A | Sim |
| Cintia Aparecida Pinho Andrade     | Licenciatura em Pedagogia | 7h45 às 17h | Educadora               | Maternal II - B | Sim |
| Débora Cristina Campos             | Licenciatura em Pedagogia | 7h45 às 17h | Coordenadora            | -               | Sim |
| Elizete Ferreira de Almeida        | Licenciatura em Pedagogia | 7h45 às 17h | Educadora               | Etapa I - B     | Sim |
| Geiza Silva Soares                 | Licenciatura em Pedagogia | 7h45 às 17h | Educadora               | Maternal II - A | Sim |
| Jocineide Muniz Petente            | Licenciatura em Pedagogia | 7h45 às 17h | Educadora               | Maternal II - C | Sim |
| Lauriene Lima da Silva Martins     | Licenciatura em Pedagogia | 7h45 às 17h | Orientadora Educacional | -               | Sim |
| Marcia Faustino                    | Licenciatura em Pedagogia | 7h45 às 17h | Educadora               | Maternal II - C | Sim |
| Maria Antonia da Conceição Bonfim  | Licenciatura em Pedagogia | 7h45 às 17h | Educadora               | Maternal I      | Sim |
| Marilene Dezidério                 | Licenciatura em Pedagogia | 7h45 às 17h | Educadora               | Maternal II - B | Sim |
| Rosemaria Andrade da Conceição     | Licenciatura em Pedagogia | 7h45 às 17h | Educadora               | Etapa I - A     | Sim |
| Vanessa Lima Kopcak                | Licenciatura em Pedagogia | 7h45 às 17h | Educadora               | Maternal I      | Sim |

**QUADRO DO PESSOAL DE APOIO**

|                                |                                       |             |                         |     |
|--------------------------------|---------------------------------------|-------------|-------------------------|-----|
|                                |                                       |             |                         |     |
| Camila Gomes de Souza          | Ensino médio Completo                 | 7h15 às 17h | Auxiliar de limpeza     | Sim |
| Evanice dos Santos Silva       | Ens. Fundamental Completo             | 7h15 às 17h | Auxiliar de limpeza     | Sim |
| Fernanda Fernandes de Almeida  | Ensino superior incompleto            | 7h45 às 17h | Auxiliar administrativo | Sim |
| Ivone Brasida Pereira da Silva | Ensino médio Completo                 | 7h15 às 17h | Cozinheira              | Sim |
| Luciana Farias Damasceno       | Superior completo em Recursos Humanos | 7h45 às 17h | Auxiliar administrativo | Sim |
| Letícia Helena Gil             | Ensino médio Completo                 | 7h45 às 17h | Recepcionista           | Sim |
| Maraina dos Santos             | Ens. Fundamental Completo             | 7h15 às 17h | Auxiliar de limpeza     | Sim |
| Marco Antonio Mantovani        | Ens. Fundamental Incompleto           | 7h15 às 17h | Auxiliar de limpeza     | Sim |



|  |                    |                                 |                          |
|--|--------------------|---------------------------------|--------------------------|
| SECRETARIA DE EDUCAÇÃO                           |                    | RELATÓRIO DE EXECUÇÃO DO OBJETO |                          |
|  |                    | ANEXO F                         |                          |
|  |                    | FEVEREIRO - 2019                |                          |
| ENTIDADE: COMUNIDADE INAMAR ED. E ASSIST. SOCIAL |                    | NÚCLEO: LUIZ BOCCALATO          |                          |
| TERMO DE COLABORAÇÃO<br>Nº 216/2018              | INÍCIO: 01/01/2019 | TÉRMINO: 31/12/2019             | CNPJ: 44.341.147/0001-10 |
| Número de crianças atendidas pelo convênio: 125  |                    |                                 |                          |

✓ **RELAÇÃO DE CRIANÇAS**

*Observação:* Não houve alteração no mês de fevereiro.

**MATERNAL I**

*Vanessa Lima Kopcak*

*Maria Antonia da Conceição Bonfim*

|    |                                   |            |                   |            |  |
|----|-----------------------------------|------------|-------------------|------------|--|
| 01 | Anna Júlia da Silva Cunha         | 19/04/2016 |                   | 04/02/2019 |  |
| 02 | Alice Azevedo Santana             | 11/02/2017 |                   | 04/02/2019 |  |
| 03 | Bruno Silva Souza                 | 17/12/2016 |                   | 04/02/2019 |  |
| 04 | David da Silva Souza              | 16/06/2016 |                   | 04/02/2019 |  |
| 05 | Enzo Gabriel Souza Teixeira       | 10/04/2016 | 000.116.138.955-6 | 04/02/2019 |  |
| 06 | Eric Santos Menezes Ferreira      | 24/05/2016 | 000.116.300.572-1 | 04/02/2019 |  |
| 07 | Guilherme Sousa Rodrigues         | 07/06/2016 |                   | 04/02/2019 |  |
| 08 | Gustavo Militão Vera Costa        | 10/10/2016 |                   | 04/02/2019 |  |
| 09 | Jhonatan Santos Ribeiro           | 07/01/2017 |                   | 04/02/2019 |  |
| 10 | Joaquim Rosado Martins            | 21/02/2017 | 000.120.265.478-2 | 04/02/2019 |  |
| 11 | Kalleb Pereira Lima               | 25/07/2016 |                   | 04/02/2019 |  |
| 12 | Larissa Emanuely Dias de Oliveira | 17/12/2016 |                   | 04/02/2019 |  |
| 13 | Marvenley Denoe                   | 28/05/2016 | 000.120.914.605-8 | 04/02/2019 |  |
| 14 | Maria Allice Almeida Baracho      | 15/05/2016 |                   | 04/02/2019 |  |
| 15 | Maria Helena Alves Barauna        | 02/11/2016 |                   | 04/02/2019 |  |
| 16 | Marina Lacerda                    | 27/11/2016 |                   | 04/02/2019 |  |
| 17 | Mateus Galdino Tavares            | 20/08/2016 | 000.120.074.430-5 | 04/02/2019 |  |
| 18 | Matheus Lael Diniz Silva          | 01/09/2016 | 000.120.074.070-1 | 04/02/2019 |  |
| 19 | Melyssa Mendonça de Paula         | 20/03/2017 | 000.120.073.932-2 | 04/02/2019 |  |
| 20 | Nicolly Marques dos Santos        | 01/03/2017 |                   | 04/02/2019 |  |
| 21 | Pedro Dantas Ribeiro              | 04/03/2017 |                   | 04/02/2019 |  |
| 22 | Sophia Geovanna Silva Soares      | 21/06/2016 | 000.116.306.434-8 | 04/02/2019 |  |
| 23 | Tainá Aparecida Vicente Figueiras | 29/05/2016 |                   | 04/02/2019 |  |

**MATERNAL II – A***Beatriz FlorencioSchoenherr Souza**Geiza Silva Soares*

|    |                                   |            |                   |            |  |
|----|-----------------------------------|------------|-------------------|------------|--|
| 01 | Gabriela Martins Monte            | 15/08/2015 | 000.120.392.816-6 | 04/02/2019 |  |
| 02 | Sophia Carvalho Sousa             | 23/03/2016 | 000.120.408.024-0 | 04/02/2019 |  |
| 03 | Yasmin Kiara Martins              | 20/06/2016 | 000.120.417.480-5 | 04/02/2019 |  |
| 04 | Gustavo Barbosa Fernandes         | 26/01/2016 | 000.120.417.532-9 | 04/02/2019 |  |
| 05 | Alice Vitória Ferreira dos Santos | 08/06/2016 | 000.120.417.570-6 | 04/02/2019 |  |
| 06 | Giulia Silva Lopes                | 04/11/2015 | 000.120.417.706-5 | 04/02/2019 |  |
| 07 | Mariana Oliveira Tenório          | 25/06/2016 | 000.120.417.749-1 | 04/02/2019 |  |
| 08 | Valentina Honorato Batista        | 15/09/2015 | 000.120.868.910-1 | 04/02/2019 |  |
| 09 | Ingrid Vitória Bezerra Santos     | 06/07/2015 | 000.120.417.857-4 | 04/02/2019 |  |
| 10 | Emanuel Diones Sousa dos Santos   | 04/03/2016 | 000.120.417.884-7 | 04/02/2019 |  |
| 11 | Luiza Barbosa dos Santos          | 08/09/2015 | 000.120.417.940-2 | 04/02/2019 |  |
| 12 | Ana Isadora de Jesus Ribeiro      | 23/06/2016 | 000.120.755.488-1 | 04/02/2019 |  |
| 13 | Pedro Henrique Aragão Dias        | 26/02/2016 | 000.120.418.089-1 | 04/02/2019 |  |
| 14 | Nycole Lorena Rodrigues Pereira   | 12/04/2016 | 000.120.418.128-7 | 04/02/2019 |  |
| 15 | Arthur dos Anjos Neto             | 21/01/2016 | 000.120.418.160-3 | 04/02/2019 |  |
| 16 | Bernardo da Silva Costa           | 08/01/2016 | 000.116.308.039-1 | 04/02/2019 |  |
| 17 | GuivensonSorelEustache            | 30/06/2016 | 000.120.073.059-8 | 04/02/2019 |  |
| 18 | Michelandie Flavia Fortune        | 26/05/2016 | 000.116.463.676-5 | 04/02/2019 |  |
| 19 | Esther Barbosa Silva              | 17/09/2015 | 000.120.556.861-X | 04/02/2019 |  |
| 20 | Marcela Costa Conceição           | 16/07/2015 | 000.120.556.843-8 | 04/02/2019 |  |
| 21 | Giulia Oliveira de Souza          | 20/09/2015 | 000.115.356.515-8 | 04/02/2019 |  |
| 22 | Emilly Sophia Ribeiro Karon       | 07/03/2016 | 000.120.755.515-0 | 04/02/2019 |  |
| 23 | Cristiano Ronaldo Souza Santos    | 10/04/2016 | 000.120.756.360-2 | 04/02/2019 |  |
| 24 | Lorenzo Bruno Felix Sampaio       | 14/02/2016 | 000.120.429.115-9 | 04/02/2019 |  |



**MATERNAL II – B***Marilene Dezidério**Cintia Aparecida Pinho Andrade*

|    |                                 |            |                   |            |  |
|----|---------------------------------|------------|-------------------|------------|--|
|    |                                 |            |                   |            |  |
| 01 | Alana Matos Miranda             | 06/08/2015 |                   | 04/02/2019 |  |
| 02 | Artur Gonçalves Silva           | 07/01/2016 | 000.116.300.832-1 | 04/02/2019 |  |
| 03 | Bianca Gomes de Menezes         | 08/08/2015 |                   | 04/02/2019 |  |
| 04 | Emanuelly Menezes Oliveira      | 06/11/2015 |                   | 04/02/2019 |  |
| 05 | Gabriel Carvalho de Assis       | 22/09/2015 |                   | 04/02/2019 |  |
| 06 | Giovanna Sekito Costa           | 22/05/2015 | 000.120.108.987-6 | 04/02/2019 |  |
| 07 | Julia Sophia Carneiro Santos    | 07/09/2015 |                   | 04/02/2019 |  |
| 08 | Kayque Santos Silva             | 29/03/2016 |                   | 04/02/2019 |  |
| 09 | Luiz Henrick dos Santos Delgado | 28/10/2015 |                   | 04/02/2019 |  |
| 10 | Maria Cecília Oliveira Silva    | 18/10/2015 |                   | 04/02/2019 |  |
| 11 | Maria Eduarda de Santana Isidio | 20/03/2016 |                   | 04/02/2019 |  |
| 12 | Maria Eduarda Bernarda da Silva | 04/09/2015 | 000.115.773.946-5 | 04/02/2019 |  |
| 13 | Pyetro Sebastian Araujo Lima    | 08/03/2016 |                   | 04/02/2019 |  |
| 14 | Ray Ferreira Eugênio da Silva   | 19/10/2015 |                   | 04/02/2019 |  |
| 15 | Rafaela Gutierrez Fernandes     | 07/09/2015 |                   | 04/02/2019 |  |
| 16 | Rafael Ruiz da Silva            | 16/08/2015 |                   | 04/02/2019 |  |
| 17 | Thiago Firmino Cerqueira        | 29/12/2015 |                   | 04/02/2019 |  |
| 18 | Vinicius Fernandes de Siqueira  | 10/07/2015 | 000.116.261.696-9 | 04/02/2019 |  |
| 19 | WedWoodleyEdwen'sLabossiere     | 30/01/2016 |                   | 04/02/2019 |  |
| 20 | Luana Quiteria Souza            | 11/07/2015 | 000.115.379.052-X | 04/02/2019 |  |

**MATERNAL II –C****Marcia Faustino****Jocineide Muniz Petente**

|    |                                  |            |                   |            |  |
|----|----------------------------------|------------|-------------------|------------|--|
| 01 | Arthur MatricardiComazzetto      | 09/06/2016 | 000.120.411.582-5 | 04/02/2019 |  |
| 02 | Arthur Morais Rodrigues          | 20/03/2016 | 000.116.300.934-9 | 04/02/2019 |  |
| 03 | Anthony Cunha da Silva           | 19/02/2016 | 000.116.254.509-4 | 04/02/2019 |  |
| 04 | Allice Tomaz da Silva            | 16/12/2015 | 000.116.300.422-4 | 04/02/2019 |  |
| 05 | Davi WiddyCavalier               | 10/02/2016 | 000.116.336.819-2 | 04/02/2019 |  |
| 06 | João Pedro Souza de Melo         | 19/02/2016 | 000.115.907.370-3 | 04/02/2019 |  |
| 07 | Henrique Batista Rocha Silva     | 19/07/2015 |                   | 04/02/2019 |  |
| 08 | Henzo Vieira da Silva            | 18/05/2016 | 000.120.073.092-6 | 04/02/2019 |  |
| 09 | Isaac Arríbola Pereira           | 07/10/2015 | 000.116.484.934-7 | 04/02/2019 |  |
| 10 | Karina Quintiliano Costa         | 02/08/2015 | 000.115.438.265-5 | 04/02/2019 |  |
| 11 | Laura Souza Marques Marinheiro   | 23/06/2016 | 000.115.949.560-9 | 04/02/2019 |  |
| 12 | Luisa Camargo Favero             | 29/03/2015 | 000.116.612.619-5 | 04/02/2019 |  |
| 13 | LeinaShama Noel                  | 20/03/2016 | 000.120.319.943-0 | 04/02/2019 |  |
| 14 | Lorenzo Santos da Costa          | 26/12/2015 | 000.116.202.267-X | 04/02/2019 |  |
| 15 | Melissa de Sousa Oliveira        | 16/03/2016 |                   | 04/02/2019 |  |
| 16 | Mirelly Ladeia Souza Gomes       | 11/01/2016 | 000.120.155.678-8 | 04/02/2019 |  |
| 17 | Nathanaelle Clara Ceus           | 28/06/2016 | 000.120.073.368-X | 04/02/2019 |  |
| 18 | Osline Joseph Pierre             | 05/03/2016 | 000.116.308.069-X | 04/02/2019 |  |
| 19 | Sofia Aparecida Mourão           | 04/12/2015 | 000.120.593.877-1 | 04/02/2019 |  |
| 20 | Théo Rodrigues da Costa Oliveira | 15/09/2015 | 000.115.888.910-0 | 04/02/2019 |  |



**ETAPA I –A****Rosemaria Andrade da Conceição**

|    | Nome                            |            |                   |            |  |
|----|---------------------------------|------------|-------------------|------------|--|
| 01 | Enzo Barros Alves               | 23/09/2014 | 000.120.395.077-9 | 04/02/2019 |  |
| 02 | Isabella Oliveira Bispo         | 09/11/2014 | 000.120.395.146-2 | 04/02/2019 |  |
| 03 | Stella Santos do Nascimento     | 01/09/2014 | 000.115.643.760-X | 04/02/2019 |  |
| 04 | Miguel Rodrigues Damasceno      | 16/09/2014 | 000.115.461.794-4 | 04/02/2019 |  |
| 05 | Gustavo de Oliveira Rodrigues   | 15/11/2014 | 000.115.650.817-4 | 04/02/2019 |  |
| 06 | Samuel Dias Viana               | 05/01/2015 | 000.120.422.270-8 | 04/02/2019 |  |
| 07 | Thor Barreto                    | 21/01/2015 | 000.116.309.870-X | 04/02/2019 |  |
| 08 | Felipe da Silva                 | 08/07/2014 | 000.120.422.356-7 | 04/02/2019 |  |
| 09 | Roberta Oliveira da Silva       | 18/05/2015 | 000.120.422.386-5 | 04/02/2019 |  |
| 10 | Manuella Oliveira de Paula      | 22/04/2015 | 000.120.422.441-9 | 04/02/2019 |  |
| 11 | Lauany Sousa da Silva           | 25/05/2015 | 000.120.422.482-1 | 04/02/2019 |  |
| 12 | Stella Machado Bento            | 03/01/2015 | 000.120.422.522-9 | 04/02/2019 |  |
| 13 | Arthur Augusto de Morais Lima   | 24/03/2015 | 000.115.437.918-8 | 04/02/2019 |  |
| 14 | Isis Victória Pacheco Rodrigues | 07/03/2015 | 000.120.422.684-2 | 04/02/2019 |  |
| 15 | Thiago da Silva Menezes         | 19/10/2014 | 000.120.422.774-3 | 04/02/2019 |  |
| 16 | Ana Clara Bezerra da Silva      | 06/02/2015 | 000.115.113.783-2 | 04/02/2019 |  |
| 17 | Nicolly Oliveira de Carvalho    | 27/01/2015 | 000.120.422.850-4 | 04/02/2019 |  |
| 18 | Nicole da Silva Santos          | 20/04/2014 | 000.120.556.662-4 | 04/02/2019 |  |
| 19 | Luan Silva Matos                | 21/05/2015 | 000.120.756.391-2 | 04/02/2019 |  |
| 20 | Marvens Emanuel Cadely          | 07/05/2015 | 000.120.755.446-7 | 04/02/2019 |  |

**ETAPA I – B***Elizete Ferreira de Almeida*

|    |                                      |            |                |            |  |
|----|--------------------------------------|------------|----------------|------------|--|
|    |                                      |            |                |            |  |
| 01 | Evellen Silva Amarante               | 05/07/2014 | 000120395558-3 | 04/02/2019 |  |
| 02 | Alfredo Vinicius Ferreira dos Santos | 27/09/2014 | 000116309824-3 | 04/02/2019 |  |
| 03 | Feliph Antunes Santos                | 04/03/2015 | 000120427185-9 | 04/02/2019 |  |
| 04 | Nicolle Alves da Silva               | 07/11/2014 | 000115907528-1 | 04/02/2019 |  |
| 05 | Manoela de Oliveira Martins          | 01/10/2014 | 000115438969-8 | 04/02/2019 |  |
| 06 | Davi Vargas Vera                     | 08/02/2015 | 000115438026-9 | 04/02/2019 |  |
| 07 | Greciane Lourenço de Sousa           | 09/05/2015 | 000120431775-6 | 04/02/2019 |  |
| 08 | Heloyrado Carmo Cordeiro             | 02/11/2014 | 000115461261-2 | 04/02/2019 |  |
| 09 | Lara Victória Carvalho Araujo        | 22/03/2015 | 000120431799-9 | 04/02/2019 |  |
| 10 | Kaua Martins                         | 10/04/2015 | 000120507441-7 | 04/02/2019 |  |
| 11 | Marlon Quintilhano Oliveira          | 15/08/2014 | 000115462863-2 | 04/02/2019 |  |
| 12 | Enzo Gabriel Barros da Silva         | 20/04/2015 | 000115438090-7 | 04/02/2019 |  |
| 13 | Italo Ferreira Souza                 | 17/03/2015 | 000120431838-4 | 04/02/2019 |  |
| 14 | Leticia Emanuelli Cardoso dos Santos | 16/06/2015 | 000116699290-1 | 04/02/2019 |  |
| 15 | Ryan Enrique Rodrigues Sales         | 12/05/2015 | 000115724302-2 | 04/02/2019 |  |
| 16 | Bruna de Sousa Costa                 | 26/11/2014 | 000120449245-1 | 04/02/2019 |  |
| 17 | Antônio Vicente Ferreira Neto        | 16/09/2014 | 000120795651-X | 04/02/2019 |  |
| 18 | João Vitor Bezerra dos Santos        | 12/12/2014 | 000115438875-X | 04/02/2019 |  |



|  |                           |   |                                 |
|--|---------------------------|---|---------------------------------|
| <br><b>SECRETARIA DE EDUCAÇÃO</b> |                           | <b>RELATÓRIO DE EXECUÇÃO DO OBJETO</b><br><br><b>ANEXO G</b><br><br><b>FEVEREIRO - 2019</b> |                                 |
| <b>ENTIDADE:</b> COMUNIDADE INAMAR ED. E ASSIST. SOCIAL  |                           | <b>NÚCLEO:</b> LUIZ BOCCALATO   |                                 |
| <b>TERMO DE COLABORAÇÃO</b><br>Nº 216/2018   | <b>INÍCIO:</b> 01/01/2019 | <b>TÉRMINO:</b> 31/12/2019  | <b>CNPJ:</b> 44.341.147/0001-10 |
| Número de crianças atendidas pelo convênio: 125  |                           |   |                                 |

✓ **CALENDÁRIO ESCOLAR**

*Observação:* Não houve alteração no mês de fevereiro.

|  |                    |  |                          |
|--|--------------------|--|--------------------------|
| <b>SECRETARIA DE EDUCAÇÃO</b>                    |                    | <b>RELATÓRIO DE EXECUÇÃO DO OBJETO</b> |                          |
| <b>ANEXO H</b>                                   |                    | <b>FEVEREIRO - 2019</b>                |                          |
| ENTIDADE: COMUNIDADE INAMAR ED. E ASSIST. SOCIAL |                    | NÚCLEO: LUIZ BOCCALATO                 |                          |
| TERMO DE COLABORAÇÃO<br>Nº 216/2018              | INÍCIO: 01/01/2019 | TÉRMINO: 31/12/2019                    | CNPJ: 44.341.147/0001-10 |
| Número de crianças atendidas pelo convênio: 125  |                    |  |                          |

✓ **MAPA DE MOVIMENTO**

|   |                                     |
|---|-------------------------------------|
| CRECHE: Comunidade Inamar Educação e Assistência Social / Núcleo: Luiz Bocalato |                                     |
| MÊS REFERENCIA: Fevereiro - 2019  | Quantidade de dias letivos: 19 dias |
| <b>EDUCAÇÃO INFANTIL</b>  |                                     |
| Faixa etária de atendimento: Maternal 1, Maternal 2 e Etapa 1                   |                                     |

| Educadoras   | Turma/Grupo  | Matrícula Geral | Eliminados no mês | Matriculados no mês | Passam para o mês seguinte | Presença no mês | Faltas no mês |
|--|--------------|-----------------|-------------------|---------------------|----------------------------|-----------------|---------------|
| <b>Integral:</b> Vanessa Lima Kopcak / Maria Antonia Conceição Bonfim    | MATERNAL 1   | 23              | -                 | -                   | 23                         | 32%             | 68%           |
| <b>Integral:</b> Geisa Silva Soares / Beatriz Florencio Schoenherr Souza | MATERNAL 2 A | 24              | -                 | -                   | 24                         | 69%             | 31%           |
| <b>Integral:</b> Marilene Desidério / Cintia Aparecida Pinho Andrade     | MATERNAL 2 B | 20              | -                 | -                   | 20                         | 40%             | 60%           |
| <b>Integral:</b> Jocineide Muniz Petente / Márcia Faustino               | MATERNAL 2 C | 20              | -                 | -                   | 20                         | 64%             | 36%           |
| <b>Integral:</b> Rose Maria Andrade da Conceição                         | Etapa I A    | 20              | -                 | -                   | 20                         | 82%             | 18%           |
| <b>Integral:</b> Elizete Ferreira de Almeida                             | Etapa I B    | 18              | -                 | -                   | 18                         | 86%             | 14%           |



|  |                           |                      |
|--|---------------------------|----------------------|
| Histórico: Mudança no Quadro de Funcionários |                           |                      |
| Nome do Educador Atual                       | Nome do Educador Anterior | Grupo de Atendimento |
|  | Motivo da Saída           |                      |
| Não houve alteração no quadro de educadores  |                           |                      |

| CRIANÇAS ATENDIDAS |               |                            |                                  |
|--------------------|---------------|----------------------------|----------------------------------|
| CICLOS             | TURMAS        | FAIXA ETÁRIA               | QUANTIDADE DE CRIANÇAS POR TURMA |
| Ciclo II           | Maternal - I  | De 01/04/2016 a 31/03/2017 | 23                               |
|                    | Maternal - II | De 01/04/2015 a 31/03/2016 | 64                               |
| Ciclo III          | Etapa I       | De 01/04/2014 a 31/03/2015 | 38                               |
| <b>TOTAL</b>       |               |                            | <b>125</b>                       |

| LISTA DE ESPERA PARA 2019 |             |                            |                              |   |
|---------------------------|-------------|----------------------------|------------------------------|---|
| CICLOS                    | TURMAS      | FAIXA ETÁRIA               | QUANTIDADE TOTAL DE CRIANÇAS | QUANTIDADE DE CÇAS COM MATRÍCULA EM OUTRA UNIDADE ESCOLAR |
| Ciclo I                   | Berçário I  | De 01/04/2018 a 2019       | -                            | -   |
|                           | Berçário II | De 01/04/2017 a 31/03/2018 | -                            | -   |
| Ciclo II                  | Maternal I  | De 01/04/2016 a 31/03/2017 | 12                           | -   |
|                           | Maternal II | De 01/04/2015 a 31/03/2016 | 6                            | 6   |
| <b>TOTAL</b>              |             |                            | <b>18</b>                    | <b>6</b>  |

|                                   |                                 |                                       |
|-----------------------------------|---------------------------------|---------------------------------------|
| Santo André, 15 de Março de 2019. | Lauriene Lima da Silva Martins  | <i>Lauriene Lima da Silva Martins</i> |
|                                   | Nome da Orientadora Educacional | Assinatura da Orientadora Educacional |

